


Stichting Jeugdeducatiefonds

Beleidsplan 2024 - 2028



Inhoud

Voorwoord

1. Het Jeugdeducatiefonds
 - 1.1. Kinderarmoede in Nederland
 - 1.2. Missie en visie Jeugdeducatiefonds
 - 1.3. Strategie
 - 1.4. Werken vanuit effectieve interventies
 - 1.5. Wat maakt het JEF uniek?
 - 1.6. Langetermijn ambitie
 2. Onze ambities
 3. Wat gaan we doen
 - 3.1. Kwantitatieve groei
 - 3.2. Kwalitatieve groei
 - 3.3. Samenwerkingen
 - 3.4. Interne organisatie
 4. Organisatie
 - 4.1. Algemeen
 - 4.2. Ontstaansgeschiedenis
 - 4.3. Raad van toezicht
 - 4.4. Bestuur
 - 4.5. Team
 - 4.6. Vrijwilligers
 5. Financiën
 - 5.1. Verkrijgen van middelen
 - 5.2. Meerjarenbegroting
- 

Voorwoord

Ieder kind is gretig. Ieder kind wil leren, ontdekken, spelen en communiceren. Mijn eigen kinderen zag ik in de wieg al met de ontdekkende blik en met minihandjes de wereld verkennen. Iedere ouder ziet dat. Maar niet elke wieg staat in eenzelfde huis. In de CPB POLICY BRIEF uit 2020 staat: “Vrijwel iedereen is voor gelijke kansen, maar dat ideaal wordt niet bereikt. Het maakt nog altijd uit in welk gezin je geboren wordt.” Kinderen die opgroeien in armoede doen het minder goed op school dan kinderen voor wie dat niet geldt en dat ligt niet aan hun verstand.

Het Jeugdeducatiefonds wil een bijdrage leveren aan een samenleving waarin alle kinderen zich maximaal kunnen ontwikkelen, óók de kinderen die opgroeien in armoede. Dat is goed voor het kind, goed voor de samenleving en goed voor onze economie van morgen.

Een voorbeeld. Een meisje dat op achtjarige leeftijd ook de zorg heeft voor haar broertje van vijf en zusje van twee. Hun moeder werkt 's nachts voor een schamel loon. Zoveel zorgen op deze smalle schouders. Uitgerekend dit kind werd ook nog eens van de musicalles weggestuurd omdat de contributie niet was betaald. Onuitstaanbaar. Ze wil zo graag, ze vraagt niks raars en toch kan het niet. Haar gretigheid mag nooit worden geknakt. De gretigheid van geen enkel kind. De school helpt haar. Wij helpen de school. Het meisje blijft gewoon lekker dansen, acteren en zingen op musicalles.


Voor ons staat het kind centraal. Alles dat belangrijk is voor het kind, vinden wij belangrijk. Ons eigen organisatiebelang is ondergeschikt aan het belang van het kind.

Een vraag die wij ons stellen is: hoe maakt dit kind morgen haar Topotoets? Met een hoofd vol zorgen, zonder ooit buiten de eigen buurt te zijn geweest, met een bril op het hoofd die van de tante is. Hoe maakt zij evenveel kans op een hoge score als onze eigen kinderen? Dat is de vraag die ons drijft.

Onze belangrijkste bondgenoot zijn de mensen op de school op wiens kennis en blik wij vertrouwen, maar die we soms ook inspireren. Daarnaast zoeken we altijd naar de samenwerking met maatschappelijke organisaties en bedrijven die met bewezen effectieve interventies mee kunnen helpen op de school goede dingen te stapelen voor de kinderen. Ook met dat stapelen staat onze eigen organisatiebelang niet op de eerste plaats. Als we door samenwerken kunnen zorgen voor een bril, bed, boek, schoolreis en eten dan doen we dat. Het kind op één. Als we de kinderen op 'onze' scholen evenveel kansen gunnen als onze eigen kinderen, dan hebben we partners nodig. Dat kunnen we niet alleen. Het kind voorop betekent ook wat voor de flexibiliteit van onze organisatie. Als we wendbaar moeten zijn, dan zijn we wendbaar.

In een beleidsplan gaat het over de toekomst.

Onze koers is helder. We willen steeds meer en steeds beter kinderen helpen die opgroeien in armoede. Steeds nieuwe scholen melden zich. Allemaal scholen die de nood zien bij de kinderen en die graag met ons als bondgenoot willen samenwerken. Omdat we graag aan de hulpvraag willen



voldoen, hebben we een forse ambitie. We willen over 4 jaar 1350 scholen steunen met alles wat nodig is voor de ontwikkelingskansen van de kinderen.

Ook kwalitatief willen we ons verder versterken. Onze ambitie is ook te werken aan een systeemverandering. Door onze inzet hebben we nu al bereikt dat schoolmaaltijden structureel gefinancierd zijn. De overheid heeft het belang politiek breed erkend. Ook zijn er nu 1100 brugfunctionarissen in het hele land. Iets dat wij hebben geagendeerd en waarvan we de noodzaak en meerwaarde hebben aangetoond.

Ook met een heldere koers beseffen we dat de toekomst altijd onzeker is. Wie had Corona voorzien? Of de oorlog in de Oekraïne en de weerslag van de oorlog op de energieprijzen en de torenhoge inflatie? Het laatste onderzoek van het SEO laat zien dat 30 procent van de gezinnen bespaart op eerste levensbehoeften en problemen heeft met het voldoen van schoolbijdrages.

We hebben een grote ambitie. We hebben ook een sterke overtuiging. En wetenschappelijke bewijzen laten zien dat we gelijk hebben. De ongelijkheid neemt toe, maar samen kunnen we dit veranderen. We zijn sterk met elkaar en moeten dat ook zijn voor onze toekomst, voor alle kinderen die zo gretig om zich heen keken in de wieg.

Zonder steun en hulp redden we het niet.

..

Met vriendelijke groet,

Hans Spekman



1. Het Jeugdeducatiefonds

1.1 Kinderarmoede in Nederland

We werken aan een wereld waarin álle kinderen zich maximaal kunnen ontwikkelen. Dat is nu niet het geval, omdat honderdduizenden kinderen in Nederland opgroeien in 'relatieve armoede'. Hierbij gaan we uit van een inkomen van ouders onder de 150% van het 'niet-veel-maar-toereikend'-criterium van het Sociaal en Cultureel Planbureau. Dit is het bedrag dat een huishouden minimaal nodig heeft voor basiszaken als voedsel, kleding, wonen, zorg en ontspanning.¹

Armoede belemmert de ontwikkeling van een kind en zorgt voor stress, lagere schoolprestaties, minder welbevinden, een slechtere gezondheid en uiteindelijk voor sociale uitsluiting als volwassene.

Een op de vier kinderen heeft last van stress, vooral door geldgebrek thuis. Dat staat in het recent gepubliceerde rapport 'Kansenongelijkheid in Nederland' van SEO Economisch onderzoek. Dit onderzoek is uitgevoerd in opdracht van de ABN AMRO Foundation en het Jeugdeducatiefonds en laat zien dat een stressvolle thuissituatie vaak leidt tot slechtere schoolprestaties. Op scholen waar kinderen gemiddeld meer stress ervaren, liggen de scores tijdens de eindtoets in groep 8 duidelijk lager. Leerkrachten noemen een stressvolle thuissituatie ook als de grootste belemmerende factor voor de ontwikkeling van jongere kinderen.²

Uit onderzoek van het Nederlands Jeugdinstituut blijkt eveneens dat het merendeel van de kinderen aangeeft dat ze dagelijks met het geldgebrek worden geconfronteerd. Ze maken zich zorgen over de armoedesituatie thuis, één op de drie kinderen zelfs elke dag. Deze ongerustheid is vooral gericht op geldproblemen, maar ook op de angst om bijvoorbeeld uit huis te worden gezet, geen eten of spullen te hebben of nog meer schulden te maken. Bij ongeveer een kwart van de geïnterviewde kinderen en jongeren leidt dit tot fysieke of psychische klachten zoals hoofdpijn, buikpijn of tekenen van vermoeidheid.³

Het belangrijkste doel van het Jeugdeducatiefonds is om de armoedespiraal in deze gezinnen te doorbreken. Daarom zetten we ons op allerlei manieren in om de ontwikkelingskansen van de kinderen te vergroten. Door de basisschool in deze missie centraal te stellen, kunnen we kinderarmoede systematisch aanpakken. Dat is goed voor het kind, goed voor de ouders en goed voor onze samenleving.

¹ Hulst, B. van en S. Hoff (2019). Theoretische benaderingen van armoede. In: *Armoede in kaart: Sociaal Cultureel Planbureau*.

² Ter Weel, B., Bussink, H., & Hartgerink. (2024). *Kansenongelijkheid in Nederland*. SEO Economisch Onderzoek.

³ Kalthoff, H. (2020). Opgroeien en opvoeden in armoede. *Nederlands Jeugdinstituut*

1.2 Missie en visie

Visie

Ieder kind in Nederland heeft gelijke ontwikkelingskansen, ongeacht de plek waar je wieg heeft gestaan.

Missie

Het Jeugdeducatiefonds vergroot de ontwikkelingskansen van kinderen die in (relatieve) armoede opgroeien. Dit doen we door basisscholen in staat te stellen om kinderen te geven wat ze nodig hebben voor hun ontwikkeling. In onze aanpak stellen we via de school het kind centraal.

1.3 Strategie

Het Jeugdeducatiefonds geeft vorm aan haar missie door te werken volgens zes basisprincipes:

1. We zetten de belangen van het kind altijd centraal;
2. We werken via de basisschool: de school kent het kind en weet wat er nodig is om het kind de juiste ondersteuning te bieden. Daarnaast kan de school belemmeringen in de ontwikkeling van het kind vroegtijdig signaleren en extra investeringen doen;
3. Door scholen (financieel) handelingsruimte te geven, kunnen zij kinderen en ouders beter ondersteunen. Hiermee versterken we de pedagogische relatie tussen school en het gezin;
4. We werken snel, laagdrempelig en in vertrouwen met de school samen;
5. We werken samen met landelijke en lokale overheden om systemische verandering te bewerkstelligen die bijdragen aan de aanpak van armoede en doorbreken intergenerationele armoede.
6. We werken samen met maatschappelijke organisaties en partners om passend aanbod te creëren voor scholen en kinderen om gelijke kansen te bevorderen.

Budget voor de school

Scholen waar een meerderheid van de kinderen opgroeit in relatieve armoede hebben meer dan andere scholen extra ondersteuning en financiering nodig om de kansen voor deze leerlingen te vergroten. Het Jeugdeducatiefonds stelt gecertificeerde basisscholen in staat om kinderen te geven wat ze nodig hebben.

Dat doen we door financiële en materiële steun te bieden aan deze basisscholen. Een school komt in aanmerking voor hulp wanneer meer dan 50% van de leerlingen onderdeel is van een gezin dat minder dan 150% van de niet-veel-maar-toereikend-grens als inkomen heeft⁴. Voor scholen die bij ons zijn aangesloten, reserveren we elk schooljaar een budget. Dit budget is vrij besteedbaar voor zowel individuele aanvragen als groepsaanvragen, zoals leermaterialen, gezonde voeding, extra begeleiding of kindercoaching, een bed of leesboeken voor thuis, winterkleding of een schoolreis of excursie naar een museum of de natuur. Daarnaast bieden

⁴ Armoededefinitie van het Sociaal Cultureel Planbureau.

we scholen samen met onze partners extra producten en diensten, zoals gratis boeken of gratis excursies en/of evenementen.

Het Jeugdeducatiefonds certificeert basisscholen waarmee zij samenwerkt. Voorwaarden om voor certificering in aanmerking te komen zijn:

- De school voldoet aan het minimale armoedepercentage van 30% of hoger aan de hand van de zogeheten NCO rapportage die elk schoolbestuur heeft⁵;
- De school zegt toe zowel individuele aanvragen als groepsaanvragen te zullen doen;
- De school doet mee aan regiobijeenkomsten en/of bijeenkomsten op school georganiseerd door het Jeugdeducatiefonds.

Het Jeugdeducatiefonds vindt het belangrijk dat een school de theorie van ‘hoge verwachtingen’ ondersteunt en uitdraagt. Het hebben van (realistische) hoge verwachtingen bij leerlingen helpt leerlingen om meer en beter te leren. We gaan de komende tijd onderzoeken hoe we dat in onze werkwijze kunnen concretiseren als mogelijke voorwaarde voor het certificeren en hoe we dat in de praktijk kunnen vormgeven.

1.4 Werken vanuit effectiviteit

Het Jeugdeducatiefonds wil een zo groot mogelijk scala aan ondersteuning bieden om de brede ontwikkeling van het kind ten goede te komen. Daarom kunnen scholen verschillende producten en diensten bij ons aanvragen. De aanvragen die scholen kunnen doen bij het Jeugdeducatiefonds sluiten aan op vijf bewezen effectieve interventies. Deze interventies zijn onderzocht door EducationLab NL⁶ en dragen bij aan de bevordering van kansengelijkheid.

1. Het aanbieden van extra uren onderwijs aan leerlingen

Het aanbieden van extra uren behelst extra tijd waarin leerlingen aanvullende lessen krijgen, zowel binnen schooltijd als daarbuiten. Meer uren onderwijs kan op verschillende manieren worden ingezet, bijvoorbeeld door het verlengen van de lestijd, zomerscholen, tutoring of het aanbieden van speltherapie.

Scholen kunnen bij het JEF aanvragen doen om extra na- of tussenschoolse activiteiten te organiseren voor de hele school of remedial teaching inzetten om een kinderen met meer aandacht beter te begeleiden.

Het belang van extra uren is tweeledig: het verhoogt de woordenschat en kinderen zijn langer in de veilige omgeving van de school.

2. Aansluiting van onderwijs met zorg

Met name kwetsbare leerlingen hebben vaak extra zorg en ondersteuning nodig, zoals kinderen met psychische problemen, een (ernstige) leerstoornis of kinderen uit een onveilige thuissituatie. Zonder deze zorg of ondersteuning komen deze kinderen niet of

⁵ Dit percentage staat gelijk aan wanneer meer dan 50% van leerlingen opgroeit in een gezin dat minder inkomen heeft dan 150% van de niet-veel-maar-toereikend-grens.

⁶ Van Wetten, S. & De Wolf, I. (2020) *Ieder kind een kans!: Interventies voor gelijke kansen in het basisonderwijs*. Education Lab. ROA External Report.

slecht tot leren, ongeacht hoe de kwaliteit van het onderwijs is.

Niet altijd is zorg beschikbaar voor het kind, door o.a. lange wachtlijsten, onvoldoende middelen binnen het samenwerkingsverband of zorgverzekeringen die niet voldoende dekkend zijn. Via het budget van het JEF kunnen scholen snel hulp inschakelen door de formele zorglijnen te omzeilen.

3. Het verbreden van de horizon

Het verbreden van de horizon draagt bij aan het uitbreiden van kennis en ervaringen van kinderen. Dit kan op verschillende manieren plaatsvinden binnen school of buiten school. Het kan dan gaan om educatieve activiteiten, zoals museumbezoeken, een bezoek aan het strand of het bos, maar ook deelname aan sport en cultuur. Het is voor de ontwikkeling, voor de woordenschat en het zelfbeeld van kinderen, belangrijk dat kinderen hun leefwerelden vergroten. En de wijk uit kunnen gaan. Daarom kan het JEF-budget ingezet worden voor activiteiten die daaraan bijdragen, voor zowel individuele kinderen als hele groepen.

4. Betrekken van ouders

Wanneer een goede samenwerking ontstaat tussen ouders en de school, vergroot het de kansen dat het kind zich beter kan ontwikkelen en ontplooien. Ouders kunnen de leerprestaties van hun kinderen versterken door bijvoorbeeld thuis met het kind te lezen, betrokken te zijn bij de activiteiten en gesprekken op school en te zorgen voor een veilige thuisomgeving. Als er sprake is van een armoedesituatie, komt dit vaak onder druk te staan. En stress bij de ouders betekent stress bij het kind. Scholen kunnen, bijvoorbeeld via een brugfunctionaris, het budget inzetten om (im)materiele zaken aan te vragen voor het gezin en onmiddellijke stress weg te nemen bij de ouders, maar ook activiteiten te organiseren die ouderbetrokkenheid kunnen vergroten.

5. De beste leerkracht voor de klas

Het effect van een goede leerkracht op de leeruitkomsten van leerlingen is groot en kan een volledig onderwijsniveau op de middelbare school verschil maken. Een van de meest werkzame manieren om leerachterstanden te voorkomen is om een goede leerkracht voor de klas te zetten. Het budget van het Jeugdeducatiefonds kunnen scholen onder andere inzetten om de professionaliteit van leerkrachten te vergroten. Bijvoorbeeld door een training traumasensitief lesgeven of extra materialen aan te schaffen die bijdragen aan beter onderwijs. Leerkrachten signaleren ook veel bij de kinderen in de klas. Zomerkleding in de winter, met honger in de klas etc. Via de samenwerking geven we leerkrachten financiële handelingsruimte om na signalering daadwerkelijk iets te kunnen doen voor de leerling. Deze handelingsruimte zorgt ervoor dat leerkrachten blijven signaleren en zorgt ervoor dat de beste docenten het ook beter volhouden.

Naast de vijf interventies uit het onderzoek focussen wij in onze ondersteuning ook op het welbevinden van het kind in een gezin. Hierbij te denken aan ondersteuning in de thuissituatie, om bijvoorbeeld aanwezige stress door armoede te verminderen.

1.5 Wat maakt het JEF uniek?

Het Jeugdeducatiefonds onderscheidt zich ten opzichte van andere organisaties op een aantal punten in de aanpak van kinderarmoede.

De school als plek van vertrouwen

Onze aanpak via basisscholen is niet alleen effectief en doelgericht, maar werkt ook drempelverlagend. We zien de school als plek van vertrouwen: ouders hebben meer vertrouwen in de school, omdat ze zien dat de school het beste met hun kind voor heeft. Daarnaast versterkt onze aanpak de relatie tussen leerlingen en leerkracht. Dat heeft weer een bewezen duurzame, positieve invloed op de ontwikkeling van kinderen: leerlingen die een goede relatie met hun leraren hebben, zijn gemotiveerder en presteren beter. En betere leerprestaties hebben een positieve impact op het welzijn en welbevinden van het kind. De plek van vertrouwen kan zodoende tegelijkertijd fungeren als vindplaats voor armoede(gerelateerde) problematiek.

Hogere armoededefinitie

Het Jeugdeducatiefonds heeft de ambitie dat kinderen zich maximaal kunnen ontwikkelen. De ontwikkelingskansen en -mogelijkheden van kinderen mogen niet belemmerd worden door het inkomen van hun ouders. Bij de meeste gezinnen waar sprake is van armoede, werken één of beide ouders. Ook zijn er veel ouders met een onzeker inkomen door bijvoorbeeld meerdere kleine (flex)banen, korte tijdelijke contracten of ZZP. Vaak verdienen deze ouders net te veel om in aanmerking te kunnen komen voor verschillende armoederegelingen en/of toeslagen vanuit de overheid. Het Jeugdeducatiefonds houdt als armoededefinitie 150% van het *niet-veel-maar-toereikend criterium* aan van het Sociaal Cultureel Planbureau⁷. Deze definitie is ruimer dan het sociaal minimum en de lage inkomensgrens- definitie, omdat het ook rekening houdt met een aantal basisbehoeften waar kosten aan verbonden zijn. Door onze hogere inkomensdefinitie, bereikt het Jeugdeducatiefonds via de school wél die ouders en kinderen, die bij andere instanties buiten de (armoede)regelingen vallen. Daarnaast reikt onze ambitie verder dan kinderen kunnen laten meedoen. We streven naar gelijke ontwikkelingskansen en dat vraagt om meer.

We werken laagdrempelig, snel en vanuit vertrouwen

Het werken op scholen waar veel kinderen in armoede opgroeien kent een opeenstapeling van uitdagingen. Het inschakelen van hulp en ondersteuning vraagt vaak om veel tijd, administratie en verantwoordingen. Het Jeugdeducatiefonds werkt vanuit vertrouwen met de school samen: we geloven in het inzicht van de onderwijsprofessional. Zij zien de kinderen bijna iedere dag en weten goed wat er voor het kind of het gezin nodig is. De aanvraagprocedure bij het Jeugdeducatiefonds is daarom makkelijk en laagdrempelig en de school weet vaak binnen een werkdag of hun aanvraag wordt goedgekeurd. Op deze manier kunnen scholen snel handelen.

⁷ Dit komt overeen met de 30% uit de NCO rapportage.

Persoonlijk contact staat centraal

Het Jeugdeducatiefonds zet het persoonlijk contact met de scholen centraal. Dat begint al met een bezoek aan de school bij het certificeren of op andere momenten. Scholen hebben een vaste schoolcontactpersoon voor advies en/of vragen of het delen van ervaringen. Het persoonlijk contact draagt bij aan de laagdrempelige manier van werken. En geeft het Jeugdeducatiefonds, naast de aanvragen die gedaan worden, goed inzicht in wat er leeft bij de scholen en waar de behoefte ligt voor de kinderen.

1.6 Lange termijn ambitie

In totaal vallen er circa 1800 PO-scholen in Nederland onder onze doelgroep. Dit zijn basisscholen (regulier en SBO/SO) waarvan meer dan de helft van de leerlingen in relatieve armoede opgroeit. Het Jeugdeducatiefonds streeft in de toekomst naar een samenwerking met al deze basisscholen. We werken aan een duurzame, schaalbare aanpak van kinderarmoede, met als doel het patroon van armoede te doorbreken.

2. Wat zijn onze ambities?

We werken aan een duurzame, schaalbare aanpak van kinderarmoede, met als doel het patroon van armoede te doorbreken. Enkel kunnen ‘meedoen’ is voor het Jeugdeducatiefonds onvoldoende. Het is onze ambitie om intergenerationele armoede te doorbreken. Alle kinderen verdienen maximale ontwikkelingskansen. Vanuit die overkoepelende ambitie zien wij voor de komende vier jaar de volgende ambities:

1. Toename gecertificeerde scholen

In totaal zijn er circa 1800 basisscholen in Nederland waarvan meer dan de helft van de leerlingen in relatieve armoede opgroeit. Het Jeugdeducatiefonds streeft in de toekomst naar een samenwerking met al deze basisscholen. Voor de komende vier jaar zetten we een stap en willen we gestaag groeien richting onze uiteindelijke doelstelling. Zo kunnen we via de basisschool nog meer kinderen die in relatieve armoede opgroeien toegang geven tot hulpbronnen waar ze anders mogelijk geen of onvoldoende toegang tot hebben.


2. Veranderen van het systeem van regels en wetgeving die gelijke ontwikkelingskansen belemmeren.

We brengen vanuit ons persoonlijke contact met de scholen voorbeelden en signalen vanuit scholen naar voren die gelijke ontwikkelingskansen en de aanpak van armoede in de weg staan. We hebben een activistische blik op wat nodig is en zijn zodoende een actieve aanjager van systeemveranderingen. We initiëren of voeden het politieke en/of maatschappelijke debat op lokaal of landelijk niveau met deze voorbeelden om verandering teweeg te brengen of om onderwerpen te agenderen. We richten ons hierbij op systeemfalen die de ontwikkeling van kinderen belemmeren.

Tevens springen we in op onderwerpen die via de politiek of media opkomen en waar wij vanuit ons persoonlijke contact met scholen een standpunt over kunnen innemen en uitdragen. Via de media, politiek netwerk of onze social media kanalen. We werken tegelijkertijd via projecten of pilots, eventueel met partners, daadkrachtig aan oplossingen. Dat is goed voor de kinderen, goed voor de samenleving en goed voor het verdienvermogen van morgen.

3. Toonaangevende gesprekspartner en klankbord

We zijn op het gebied van armoede een toonaangevende gesprekspartner voor lokale en/of landelijke overheid, wetenschap, bedrijven, (maatschappelijke) partners en tijdelijke coalities of samenwerkingsverbanden. We zoeken nadrukkelijk de samenwerking, waarbij we tegelijkertijd onze onafhankelijke positie niet uit het oog verliezen. We blijven onafhankelijk fungeren als organisatie, gericht op wat goed is voor het kind. Als nieuw toetredende partij binnen het samenwerkingsverband Sam& gaan we intensief de samenwerking aan met Leergeld Nederland, Jeugdfonds Sport & Cultuur, Nationaal Fonds Kinderhulp en Stichting Jarige Job. Door samen te werken hebben we bondgenoten in de systeemstrijd en kunnen we andere partijen mogelijk ook overtuigen



deze scholen en kinderen te steunen. Tevens kunnen we dan mee(r) stapelen van kansen voor de kinderen op scholen die zijn aangesloten bij het Jeugdeducatiefonds.

4. Professionele organisatie

Als jonge organisatie zijn we snel gegroeid en is het belangrijk om de komende jaren een professionaliseringsslag te maken. Deze stap is essentieel om onze ambities te ondersteunen en onze impact te maximaliseren. Door onze werkprocessen en gebruik van technologieën te optimaliseren, te investeren in de ontwikkeling van medewerkers en onze expertise te verdiepen, willen we niet alleen onze efficiëntie verhogen, maar ook de kwaliteit van ons werk verbeteren.


5. Ambitie op fondsenwervend gebied

We groeien naar een situatie waarin de inkomsten uit fondsenwerving van een meer structurele aard zijn, waarin de balans tussen (subsidies van) overheden, vermogensfondsen, bedrijven en particulieren evenwichtiger is.

Om binnen vier jaar te kunnen groeien naar 1350 basisscholen, en in tien jaar - volgens het meerjarenplan fondsenwerving – zelfs naar alle 1690 basisscholen in de doelgroep, is een forse investering nodig in capaciteit, kennis, infrastructuur en rechtstreeks in fondsenwervende activiteiten. Data gedreven fondsenwerving is hierbij het sleutelwoord.

De focus ligt de komende jaren specifiek op groei in de particuliere markt, in het bijzonder op het segment ‘massa’ en ‘nalatenschappen’ omdat daar de grootste winst te behalen is.

De wervingsopgave wordt nog hoger en groeit in vier jaar tijd naar €19.800.000,- euro en binnen tien jaar zelfs naar €25.290.000,-euro.



3. Wat gaan we doen?

De komende jaren voorzien wij wederom een groei van onze organisatie. Daarin zijn kwalitatieve groei en kwantitatieve groei onlosmakelijk aan elkaar verbonden.

Niet alleen willen we de samenwerkingen met het aantal scholen, klasgenoten, maatschappelijke partners en andere organisaties vergroten en / of intensiveren. Ook willen we vanuit deze samenwerkingen komen tot effectieve, schaalbare en structurele oplossingen om kinderarmoede tegen te gaan.

3.1 Kwantitatieve groei

Groei scholen 2024 – 2028

Het Jeugdeducatiefonds wil de komende jaren gestaag toewerken naar de samenwerking met de circa 1800 scholen uit de doelgroep. Onze groeiambitie is groot, omdat meer gecertificeerde scholen ook betekent dat een significant aantal kinderen in armoede bereikt wordt. Voor de komende schooljaren is het onze ambitie om te groeien tot:

schooljaar 2024-2025:	900 scholen
schooljaar 2025-2026:	1050 scholen
schooljaar 2026-2027:	1200 scholen
schooljaar 2027-2028:	1350 scholen

3.2 Kwalitatieve groei

Met onze werkwijze willen we zo goed mogelijk aansluiten bij wat het meest effectief bijdraagt aan de ontwikkeling van kinderen. In combinatie met de ondersteuning via het budget aan scholen, zetten we de komende jaren in op thema's, activiteiten en samenwerkingen die aansluiten op de vijf bewezen effectieve interventies voor kansengelijkheid. Door deze inzet willen we de ondersteuning aan scholen, kinderen en ouders optimaliseren, kennis opdoen en waar nodig hiaten laten zien en een maatschappelijke en politieke lobby inzetten om het systeem te veranderen.

- **De beste leerkracht voor de klas**

Signaleringrol vergroten van de leerkracht

De komende jaren wil het Jeugdeducatiefonds zich meer gaan inzetten op het vergroten van de signaleringsrol van de leerkracht. Het is de taak van leerkrachten om kinderen te ondersteunen in het optimaal ontwikkelen door goed les te geven en een stimulerende en veilige leeromgeving te creëren. Daarnaast bouwt de leerkracht aan een vertrouwensrelatie met zowel het kind als de ouder(s). Vanuit dit vertrouwen kunnen leerkrachten armoede bespreekbaar maken met het gezin en zorgen voor een warme overdracht naar de zorgprofessional of brugfunctionaris op school. Het kunnen opvangen van signalen van armoede en de behoeften bij leerlingen en ouders aanvoelen, vraagt vaak om meer kennis en handvatten op het thema. Daar dienen scholen beter in gefaciliteerd te worden.

Het Jeugdeducatiefonds wil trainingen aanbieden aan schoolteams, om armoedesignalering

binnen de school te versterken en het onderwerp ook een stevige plek te geven in het beleid en de organisatiestructuur van de school.

- **Het aanbieden van extra uren onderwijs**

Onze ambitie is om de komende periode met scholen meer te verkennen wat er mogelijk is, waar de behoeften op dit thema liggen en wat mogelijke invullingen daarbij kunnen zijn. Het is daarbij het uitgangspunt dat ieder aanbod ook echt aansluit bij de behoefte van de school en goed past bij onze organisatie. We hebben met scholen contact over het belang van extra uren voor kinderen en de al bestaande mogelijkheid om hierin (financiële) ondersteuning van het JEF te ontvangen.

- **Betrekken van ouders**


Ondersteuning van de brugfunctionaris

Vanaf schooljaar 2024/2025 kunnen ruim 1000 scholen in Nederland starten met een brugfunctionaris op school, bekostigd vanuit de Rijksoverheid. De brugfunctionaris slaat een brug tussen 'de wereld op school' en de 'thuiswereld' van kinderen en is laagdrempelig benaderbaar voor kinderen en ouders. De brugfunctionaris denkt mee over praktische oplossingen, bijvoorbeeld als er geen geld is voor winterkleding of als een kind graag muziek of sportles zou willen volgen. Als het nodig is, wordt ook contact gelegd met instanties en partners in de wijk. Tegelijkertijd kijkt de brugfunctionaris ook naar kansen: wat is er nodig zodat leerlingen hun talenten en ontwikkelkansen kunnen benutten? Door signalen op tijd te zien, laagdrempelige hulp te bieden en ouders/verzorgers bij de school te betrekken, krijgen kinderen maximale ontwikkelingskansen.

Samen met de Gelijke Kansen Alliantie (GKA) van het ministerie van Onderwijs, Cultuur en Wetenschap werken we sinds 2022 aan de pilot van de brugfunctionaris binnen de landelijke agenda *Omgaan met Armoede op Scholen*. Vanuit de geleerde lessen uit de pilot en onze jarenlange ervaring met de functie, weten we dat het belangrijk is dat de brugfunctionarissen goed gepositioneerd worden binnen de school, kennis hebben in de meest effectieve methodieken en werkwijzen en hun weg weten te vinden in het netwerk rondom de ouder en de school. Vanuit de overtuiging dat de brugfunctionaris een sleutelfiguur is tussen ouders en passende ondersteuning, willen we komende vier jaar extra inzetten op scholing, ondersteuning en begeleiding aan de brugfunctionarissen. Dit willen wij opstarten in samenwerking met o.a. ministerie OCW, Hanzehogeschool Groningen en gemeente Groningen.

Schoolmaaltijden

Op een lege maag kun je niet leren, maar helaas krijgen niet alle kinderen thuis voldoende eten. Het Programma Schoolmaaltijden is een landelijk overheidsprogramma dat ervoor zorgt dat leerlingen in het basisonderwijs en voorgezet onderwijs niet meer met honger in de klas zitten, zodat ze vol energie de lessen kunnen volgen. Hiervoor werkt het Jeugdeducatiefonds samen met het ministerie van Onderwijs, Cultuur en Wetenschap (OCW) en het Rode Kruis. Als



scholen kiezen voor de route ‘maaltijd op school’, dan vergoedt het Jeugdeducatiefonds de kosten voor het eten en drinken. Daarnaast ondersteunen we scholen met onze schoolcontactpersonen, vaste aanspreekpunten die meedenken over het meest geschikte aanbod voor de leerlingen. We zien dat het aanbod van eten op veel scholen een positief effect heeft op de mate van ouderbetrokkenheid en het verlagen van stress bij ouders en kinderen. De komende jaren blijven we ons inzetten om meer scholen te bereiken en te helpen via dit programma en pleitten we voor een structureel karakter van het Programma Schoolmaaltijden. Op dit moment is het nog onzeker of het programma ook na het kalenderjaar 2024 doorgang zal vinden omdat er vooralsnog geen financiering is.

- **Aansluiting van onderwijs met zorg**


Betere zorgondersteuning op school

Veel aanvragen die het JEF krijgt zijn gericht op (extra) zorg die leerlingen nodig hebben. Denk aan aanvragen voor spel of traumatherapie, dyslexietesten, logopedie, mondzorg, maar ook aan hulpmiddelen zoals een bril. Niet altijd is de zorg passend, snel of bereikbaar voor het kind. Naast de lange wachtlijsten bij zorginstanties en hulpinstanties, zijn er vaak ook ingewikkelde financieringsconstructies die adequate zorg belemmeren of ontbreekt een therapie of hulpmiddel in de ziektekostenverzekering. De komende vier jaar wil het JEF meer inzicht krijgen in de hiaten binnen de zorg en samen met relevante partners, waaronder zorgverzekeraars en zorgorganisaties, onderzoek doen naar effectievere en kostenbesparende oplossingen voor de toekomst. Aan de hand van bevindingen of resultaten kan er ook een politieke lobby worden ingezet. Het uitvoeren van pilots draagt eraan bij om deze hiaten, ook in het systeem, zichtbaar te maken en/of te kijken naar oplossingen.

- **Het verbreden van de horizon**

Educatieve excursies, schoolreisjes en bezoeken aan musea, theater en natuur

Het Jeugdeducatiefonds heeft in de afgelopen twee schooljaren een enorme toename gezien in de aanvragen voor educatieve excursies, schoolreizen, schoolkampen en bezoekjes aan de natuur. Voor veel kinderen is het financieel niet mogelijk om met hun ouders of verzorgers ergens naartoe te gaan, maar ook veel scholen geven bij ons aan dat het door oplopende kosten en minder inkomen via de vrijwillige ouderbijdrage, lastiger wordt aan kinderen deze ervaringen te bieden. Het Jeugdeducatiefonds wil zich komende vier jaar richten op het vergroten van de leefwereld van kinderen. Dit beogen we te doen door onder andere excursies en schoolreizen te organiseren met onze Klasgenoten. Daarnaast blijven wij de scholen ondersteunen in het organiseren van educatieve excursies en schoolreizen, maar zullen we ook actief inzetten op een lobby richting de Rijksoverheid voor structurele oplossingen.



3.3 Samenwerkingen

Om onze ambities en doelstellingen waar te kunnen maken en onze gezamenlijke impact te vergroten, zoeken we zoveel mogelijk de samenwerking met andere professionals en (zuster-) organisaties. De komende vier jaren willen we inzetten op de uitbreiden met deze verschillende groepen.

De leerkracht

Het Jeugdeducatiefonds gaat uit van de expertise en professionaliteit van de personen op school. Via ons krijgen de meester en juf meer handelingsruimte om hun leerlingen te kunnen helpen in hun brede ontwikkeling. Met onze aanpak en methodiek kan ook de band en het vertrouwen tussen de leerlingen, ouders en leerkrachten worden versterkt. Dat heeft een bewezen, duurzame positieve invloed op de ontwikkeling van kinderen. Het JEF ziet leerkracht dus als sleutelfiguur om de behoeften bij gezinnen op te halen en ondersteuning laagdrempelig bij het gezin te krijgen, wanneer mogelijk via een brugfunctionaris op de school.

Klasgenoten

Het Jeugdeducatiefonds is afhankelijk van private en publieke financiering. Daartoe werven wij fondsen bij bedrijven, particulieren, vermogensfondsen & stichtingen, en de overheid. Deze zogeheten 'Klasgenoten' ondersteunen het Jeugdeducatiefonds financieel.

Klasgenoten met tevens een relevant producten en/ of diensten aanbod voor scholen promoten we via onze kanalen om scholen te inspireren – naast financiële steun is een significante korting (25%) op het aanbod een voorwaarde.

Programmatische samenwerkingen worden gezocht met Klasgenoten, om een zo breed mogelijk aanbod te realiseren voor scholen en de ontwikkelingskansen voor kinderen te vergroten. Bijzondere aandacht gaat de komende jaren uit naar samenwerkingen met Klasgenoten die de wereld van kinderen vergroten (natuur, kunst en cultuur), en de aansluiting onderwijs - zorg verbeteren voor onze doelgroep.

Overheden

Gemeentelijke en landelijke overheid hebben een sleutelrol bij de aanpak van kinderarmoede en het zorgen voor gelijkere ontwikkelingskansen.


Dankzij de meerjarige subsidie van het ministerie van SZW kunnen wij per schooljaar 200 scholen ondersteunen tot einde 2027. Ook gemeenten leveren een financiële bijdrage aan de ondersteuning van de scholen in hun regio.

We betrekken gemeenten en ministerie actief bij wat er op de scholen speelt en geven inzicht in eventuele tekortkomingen/hiaten in het lokale of landelijke armoede- of onderwijsbeleid.

Onze expertrol op het gebied van armoede-aanpak wordt steeds vaker gezien door gemeenten en ook benut. Het is onze ambitie de komende jaren hier verder in te groeien en strategisch te kiezen voor samenwerkingen.

Politiek

Het thema armoede (bestaanszekerheid) en onderwijs zijn onderwerpen die met regelmaat op de politieke agenda's staan. Vanuit onze contacten met scholen en beschikbare data willen we



strategisch de komende vier jaar meer gaan inzetten op het gebruiken van politieke vergadermomenten/ commissies om punten met betrekking tot systeemveranderingen naar voren te brengen of financiering door een college van B&W via een politieke lobby te bewerkstelligen. Ook willen we individuele volksvertegenwoordigers van alle partijen meenemen in wat er in de praktijk op thema's gebeurt.

Maatschappelijke organisaties

Naast het Jeugdeducatiefonds bestaan meer organisaties die zich inzetten voor dezelfde maatschappelijke opgave en doelgroep kinderen. Wij zien het komen tot maximale ontwikkelingskansen voor kinderen als een gedeelde verantwoordelijkheid en willen daarom komende jaren nog directer en efficiënter samenwerken met andere maatschappelijke organisaties. Onze ambitie is om daarmee ons collectieve bereik te vergroten en de effectiviteit van ons gezamenlijke werk te vergroten. Partijen waarmee wij komende vier jaar intensiever mee zullen samenwerken zijn in elk geval de partijen verenigd binnen Samen voor alle kinderen (SAM&).

Wetenschap en onderzoek

Als organisatie vinden we het belangrijk dat onze werkwijze en activiteiten effectief bijdragen aan de ontwikkelingskansen van kinderen. Afgelopen jaren heeft het Jeugdeducatiefonds al veelvuldig gewerkt met verschillende onderzoeksorganisaties, wetenschappers en universiteiten om onderzoek te doen naar de effecten van ons werk of de problematiek op onze scholen. Voorbeelden van deze samenwerkingspartners zijn Education Lab NL en SEO Economisch Onderzoek. De komende vier jaar gaan we ons inzetten op een verdieping en verbreding van samenwerkingen binnen het wetenschappelijk veld. En tevens willen we als organisatie een verdiepingsslag maken ten aanzien van de beschikbare statistieken en data over onderwijs en armoede. Daarnaast willen we in samenwerking met Universiteit Utrecht een onderzoek laten uitvoeren naar de effectiviteit van onze eigen werkwijze.


3.4 Interne organisatie

Organisatie

De groeiambitie in het aantal scholen betekent ook dat we als organisatie meegroeien en professionaliseren. Aantal extra FTE dat hiervoor nodig zal zijn of functies die we daarvoor nodig zullen hebben, hangt samen met de lange-termijn groeistrategie. Bij groei zal er een toename van organisatiekosten en fte waarneembaar zijn. Te denken aan schoolcontactpersonen voor het directe contact met de scholen, relatiemanagers gemeenten, maar ook de afdeling financiën in verband met toename facturen vanuit de scholen bijvoorbeeld. Belangrijke zaken waar binnen het JEF op gestuurd wordt is dat we de maximale organisatiekosten van 15% hebben en een minimale doelbesteding van 90%.

Communicatie

Communicatie speelt een cruciale rol in het ondersteunen van de ambities van het Jeugdeducatiefonds. Onze communicatie-inspanningen zullen gericht zijn op het vergroten van



de naamsbekendheid en zichtbaarheid van het Jeugdeducatiefonds en het versterken van de relatie met stakeholders.

In de komende vier jaar zal er ingezet worden op:

- *Vergroten van de naamsbekendheid en zichtbaarheid o.a. door actief mediabeleid via traditionele media (TV, radio, kranten);*
- *Versterken online aanwezigheid met een stevig contentbeleid op onze websites (zowel Jeugdeducatiefonds.nl als Schoolmaaltijden.nl) en social kanalen.*
- *Ondersteunen van fondsenwerving*
- *Versterken van de betrokkenheid van scholen*
- *Versterken van de betrokkenheid van stakeholders*
- *Vergroten van het aantal volgers voor onze nieuwsbrief/DM en het professionaliseren van deze uitingen om stakeholders op de hoogte te houden van onze successen en resultaten;*
- *Het aangaan van partnerschappen met gelijkgestemde organisaties om gezamenlijk op te kunnen treden bij lobbyactiviteiten*
- *Verbeteren van interne communicatie*
- *Impact tonen en verantwoording afleggen*

ICT

ICT speelt een cruciale rol in het ondersteunen van de ambities van onze organisatie. Door strategisch gebruik te maken van technologie kunnen we onze efficiëntie verhogen en de effectiviteit verbeteren. Begin 2024 is gestart met het aanschaffen en inrichten van een nieuw aanvraagstelsel waarin scholen een aanvraag kunnen doen voor hulp en wat interne medewerkers gebruiken om trends in data te ontdekken. De wens is om systeemkoppelingen te maken om meer gegevens op veilige manier op te slaan en te integreren voor eenvoudig gebruik. De komende vier jaar zullen we hierop voortborduren met het creëren van een schaalbare, veilige en flexibele IT-infrastructuur, waarbij we inzetten op:

- *Verbeteren van de operationele efficiëntie:* optimaliseren van interne processen en workflows en het verminderen van administratieve lasten;
- *Versterken van de gegevensbeveiliging en privacy;*
- *Ondersteunen van data gestuurde besluitvorming en lobby:* inzet op (anonieme) dataverzameling in het nieuwe systeem;
- *Bevorderen van samenwerking en communicatie:* inzetten van onze technologie om interne en externe communicatie te verbeteren;
- *Continuïteit op IT waarborgen:* zorgen voor continue verantwoordelijkheid op IT en informatieprocessen die sterk gegroeid zijn laatste jaren en verder mee zullen groeien met de ambities van het Jeugdeducatiefonds.

4. Organisatie

4.1 Algemeen

Stichting Jeugdeducatiefonds is bij de Belastingdienst geregistreerd als een Algemeen Nut Beogende Instelling (ANBI). ANBI-instellingen zijn verplicht onderstaande gegevens te publiceren.

Statutaire naam:	Stichting Jeugdeducatiefonds
Statutaire zetel:	Gemeente Amsterdam
Handelsnaam:	Jeugdeducatiefonds
Postadres:	Joseph Haydnlaan 2A, 3533 AE Utrecht
Internetadres:	www.jeugdeducatiefonds.nl
E-mailadres:	info@jeugdeducatiefonds.nl
RSIN:	855055662
Kamer van Koophandel:	63015811

4.2 Ontstaansgeschiedenis

Het Jeugdeducatiefonds is in 2015 opgericht door Harrie Postma naar voorbeeld van het Jeugdsportfonds en het Jeugdcultuurfonds. Het initiatief voor de stichting kwam voort uit het inzicht dat financiële beperkingen een aanzienlijke rol spelen bij het belemmeren van de onderwijskansen van kinderen. Sinds 1 februari 2018 is de stichting met betaalde medewerkers gaan werken. Hans Spekman is directeur- bestuurder van het Jeugdeducatiefonds.

4.3 Raad van Toezicht

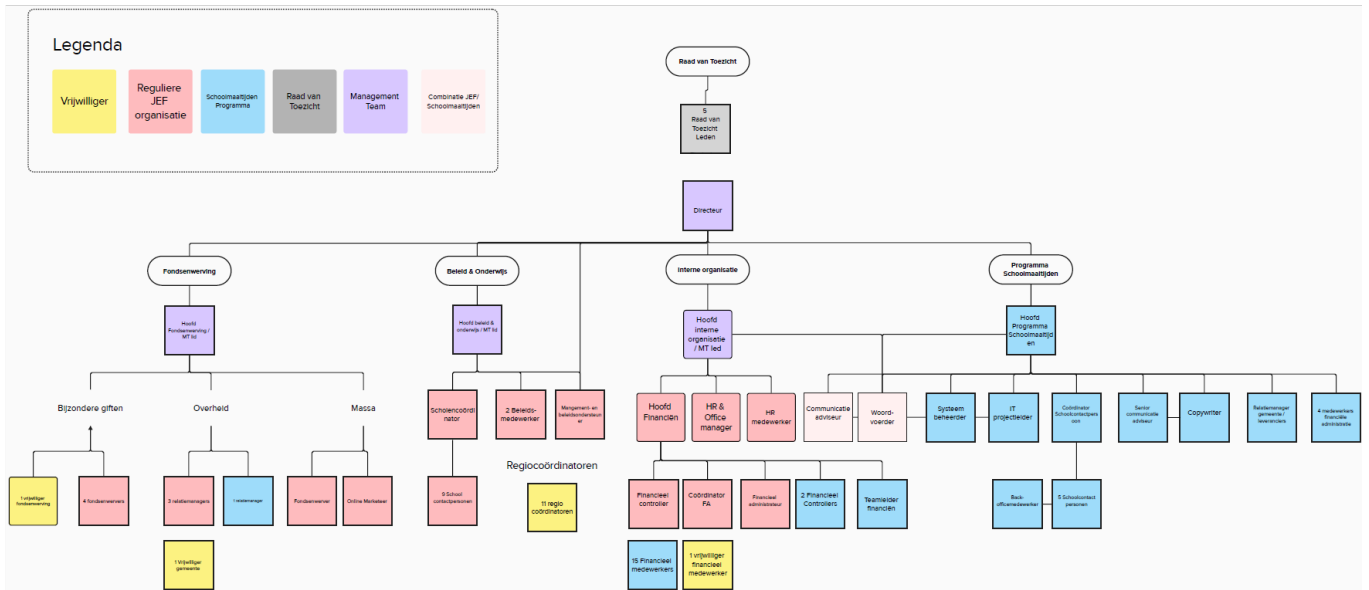
De Raad van Toezicht houdt toezicht op het beleid van het Jeugdeducatiefonds en op de algemene gang van zaken in de stichting en de daaraan verbonden organisatie. Daarnaast functioneert de Raad als adviseur en klankbord voor het bestuur. De Raad stelt ook het beleid en bijbehorende begrotingen op hoofdlijnen vast, en is werkgever van het bestuur van het Jeugdeducatiefonds.

De Raad van Toezicht bestaat uit vijf leden, die elk vanuit hun expertise meedenken, adviseren en zich kosteloos inzetten. De Raad vergadert meerdere keren per jaar met het bestuur.

De leden van de Raad van Toezicht:

- Floris Jan Masmeijer voorzitter
- Rob Peelen, penningmeester
- Nadia Adnani
- Paul van Meenen
- Niels Kattenberg

4.5. Team



4.6. Vrijwilligers

Het werk van de interne organisatie wordt ondersteund door vrijwilligers op verschillende gebieden waaronder communicatie en ICT. Ook hebben we regio-coördinatoren die het Jeugdeducatiefonds lokaal ondersteunen bij het contact met scholen en gemeenten. Vrijwilligers spelen een belangrijke rol in het bereik en vullen soms onze medewerkers aan met expertise die de organisatie zelf niet in huis heeft.

5. Financiën

Begroting voor de groei-ambitie naar 1350 scholen.

Boekjaar	aug. 24 t/m juli 25	aug. 25 t/m juli 26	aug. 26 t/m juli 27	aug. 27 t/m juli 28
Ambitie aantal aangesloten scholen	900 scholen	1050 scholen	1200 scholen	1350 scholen
Benodigde gelden aangesloten scholen (excl. Programma Schoolmaaltijden)	€ 13.500.000	€ 15.750.000	€ 18.000.000	€ 20.250.000

Bovenstaande meerjarenbegroting is opgesteld op basis van onze groeiambities en doelstellingen van de organisatie. Echter hangt de financiële prognose af van een aantal factoren. Zo is de beoogde steun van gemeenten aan het Jeugdeducatiefonds na 2026 onzeker, omdat gemeenten vanaf dat jaar minder geld van het Rijk ontvangen en moeten bezuinigen. Ook is er onzekerheid over de mate van groei die we kunnen bewerkstelligen in het werven van financiële steun van particulieren en bedrijven voor onze doelstellingen. Tenslotte zijn maatschappelijke ontwikkelingen (zoals eerder Covid-19) van invloed zijn op de te verkrijgen financiële steun uit de samenleving, alsook de aantallen en behoeften van kinderen in armoede.